

MAREA NOASTRĂ

pentru tineret **Nr. 7**

Serie nouă

Aprilie-Mai-Iunie 2009



George Dimitriev



Dimitrie Știubei (detaliu)

COLEGIUL DE REDACȚIE

PREȘEDINTE DE ONOARE: Mihnea Bolintineanu

REDACTOR ȘEF: Laurențiu Manuel Macarie

REDACTORI: Cristian Balint, Daniela Micu

ISSN: 1454-3176

Revistă editată de Filiala București
Liga Navală Română - Careul Tineretului

Parteneri: Mulțumim Statului Major al Forțelor Navale pentru ajutorul dat în desfășurarea activităților Ligii Navale Române. Cu stimă, colectivul tinerilor membri ai LNR.



**MINISTERUL
TRANSPORTURILOR
ȘI INFRASTRUCTURII**



Yacht Club Regal Roman



Din Sumar:

Astronomie nautică Constelația Andromeda	2
Inventatori români Traian Vuia	6
Bătălii Navale	10
Înmatricularea ambarcațiunilor de agrement sub 7 m	13
Să ne cunoaștem planeta Tornadele	14
Tinere speranțe	18
Maeștrii contemporani Ion Grigore	20
Ucenicul trebuie să-și depășească maestrul Claudia Zloteanu	26
Între știință și artă Matei Teodor	32
Edgar Cayce și viziunile sale senzaționale despre ATLANTIDA	40

**Editura Printec, S.C. ANDOR TIPO SRL. str. Tunari nr 11
Tel/Fax: 021/212.49.51**

Autorii sunt direct răspunzători de conținutul articolelor pe care le semnează.



Lasă natura să te convingă!

Natura, izvor nesecat de sanatate. De mil de ani, omul a apelat la plante, ca remediu celor mai diverse boli. Plantele aduna în rădăcini, frunze, flori și fructe, acele principii de baza, răspândite pretutindeni în pământ, apă, aer, soare și le combina în formule absolut miraculoase. Creatorul naturopatiei a fost Hipocrate. Geniul lui intuitiv a pus bazele medicinei moderne. "Suntem ceea ce mâncăm", spunea el și trebuie să recunoaștem că alimentul este cel mai bun medicament. În prezent, naturopatia, în special utilizarea plantelor medicinale pentru tratament, a devenit o adevărată știință. Fără a fi o doctrină, nu numai că putem preveni bolile, dar putem vindeca bolnavii prin propriile lor forțe, prin dezinfectarea organismului și restabilirea funcțiilor vitale.

Hipocrate 2000 are în portofoliu o gamă largă de produse cu aplicabilitate în diverse domenii: dezinfectante (Înca de la primul an al lansării în piață, această gamă a devenit lider în segmentul dezinfectanților), gama Băbicina dedicată copiilor (siropuri vitaminice, cealuri și cosmetice), cealuri medicinale și bitter (formula cu 33 plante naturale), siropuri cu extracte naturale, suplimente alimentare, cosmetice și dermato-cosmetice.

În prezent societatea noastră are implementate sistemele calitatii ISO 9001:2000 iar din data de 04.02.2008 Autoritatea Națională pentru Siguranța Alimentului a eliberat Autorizația de Funcționare în favoarea companiei Hipocrate 2000 SRL și HACCP - ISO 22000 (GHP, GMP), cu privire la fabricarea, ambalarea și depozitarea produselor alimentare îmbogățite cu vitamine, oligoelemente și proteine, precum și a suplimentelor alimentare și nutritive.

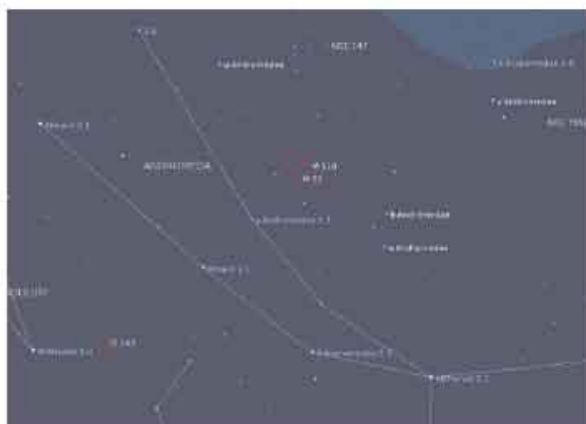


SC HIPOCRATE 2000 SRL
Str. Prakovs, Nr. 6A, Sector 1, Bucuresti
Tel.: 021-668.74.27; tel./ Fax: 021-668.74.26
www.hipocrate2000.ro



ASTRONOMIA NAUTICĂ

CONSTELAȚIA ANDROMEDA



Andromeda sau Mesier 31(M.31) este cea mai mare galaxie din Grupul local format din Calea Lactee, Galaxia Triangulum, alte 30 de galaxii mai mici și bineînțeles Andromeda.

Este o galaxie spirală uriașă, asemănătoare cu galaxia noastră, Andromeda.

Situată la distanța de 2,5 milioane ani lumină este cea mai apropiată de noi.

Din constelație, cea mai strălucitoare stea este Alpheratz, cea care corespunde cu capul Andromedei, aproape la fel de strălucitoare este și steaua Mirach.

μAndromeda posedă un sistem planetar din care se cunosc trei planete care au o masă de 0,71; 2,11 și 4,61 mai mare decât masa lui Jupiter,

cea mai mare planetă din sistemul nostru solar.

M.31 pare să aibe mult mai multe stele comune decât Calea Lactee, iar luminozitatea sa se estimează că este aproape dublă. Totuși rata de formare a stelelor este mai mică, precum și rata novelor, fiind dublă în Calea Lactee. Acest fapt sugerează că în trecut M.31 a suferit o

mare fază de formare a stelelor, pe când Calea Lactee tocmai se află în mijlocul unei asemenea faze.

Din punct de vedere mitologic Andromeda este fiica lui Cepheus, regele Ethiopiei și al Cassiopeii, cea care își atrăsese mânia zeilor pretinzând că este mai frumoasă decât nereidele, Poseidon trimițând un monstru marin să pustiască țara. Cum oracolul a prezis că numai Andromeda poate îndrepta acest lucru, silit de ethiopieni, Cepheus și-a sacrificat fiica înălțându-o de o stâncă, lăsând-o pradă monstrului.

Andromeda e salvată însă de Perseus, la întoarcerea acestuia după izbânda reputată asupra Meduzei. Cucerit de frumusețea fetei, Perseus

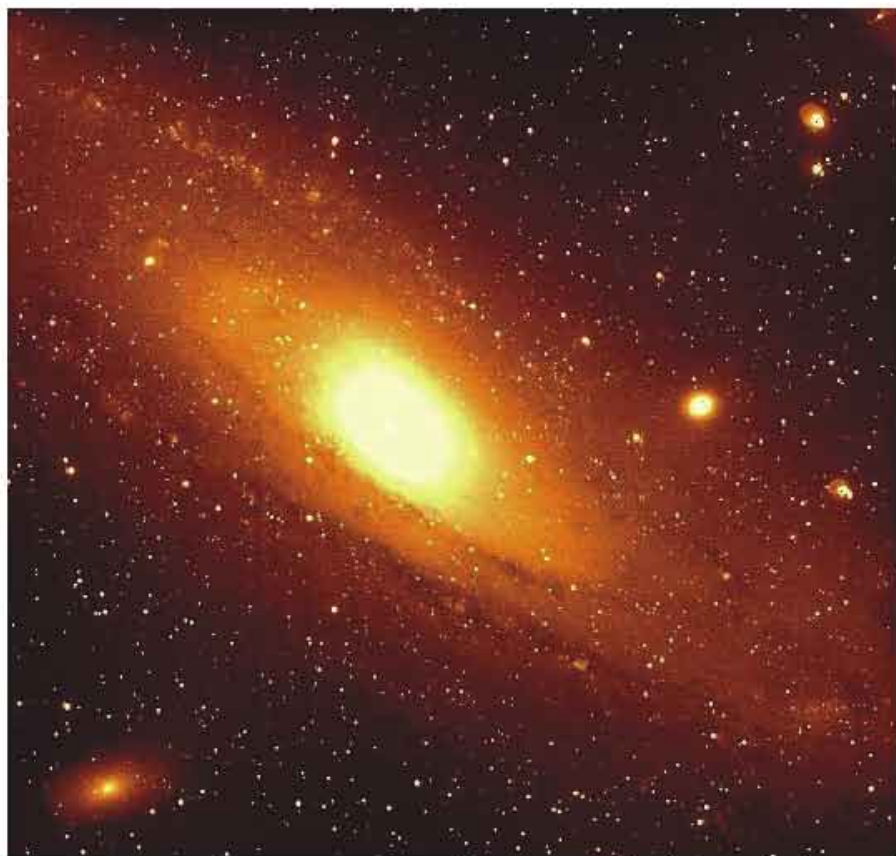
împietrește monstrul arătându-i capul Meduzei, după care o ia cu el pe Andromeda și o duce în Argos.

Galaxia Andromeda se apropie de soare cu o viteză de aproximativ 300 de km/s. Calculele arată că ele se vor ciocni peste aproximativ 2,5 bilioane de ani, în acest caz galaxiile se vor unifica, formând o galaxie eliptică gigantă.

Potrivit ultimelor măsurători efectuate de Institutul de Radio-Astronomie Max Planck din Germa-

nia, calea Lactee se deplasează în Univers cu 160.000 km/h mai rapid decât viteza calculată inițial de 80.000 km/h. În aceste condiții ciocnirea celor două galaxii va avea loc peste 7 miliarde de ani, soarele nostru va înceta să mai strălucească, ducând la sfârșitul vieții pe Terra, dacă va mai exista.

Cdr (r) Teodor Macarie



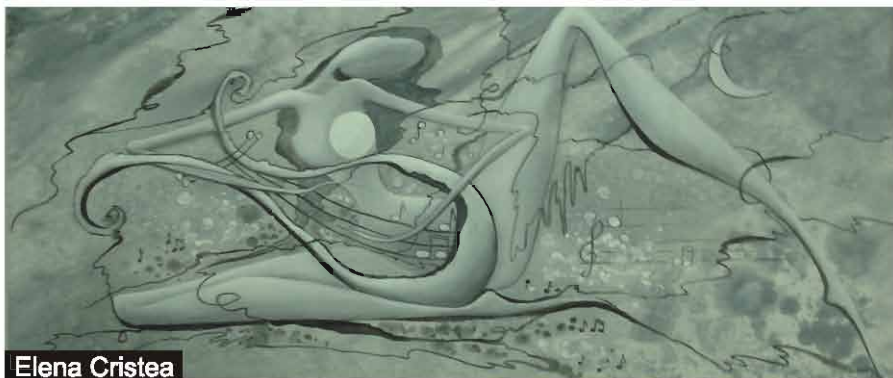
Daniela Micu

MARINĂ

Pe pragul celor vii
la țărni
curmând visarea
se cântă psalmii nopții
ca să-mblânzească marea
dospind de-atâtea oase
sub somn fără hotar
un ochi imens ce plânge
un val... încă un val...

STARE

Grea liniște
Etern mormânt
Al norilor tăiați de vânt
Hotare-ntinse de himere
Spânzurători de gânduri rele
Cu moarte-n ochi
E atâta alb
Plecați sunt albatroșii
Spre-altarul lor din larg.



Elena Cristea

Cristian Balint

CUVÂNTUL ABSENT

Cresc îngerî în zbor
din palma deschisă
rătăcind cerul
sub pleoapele tale.

Imaginatul

El

ascuns de propria trăire
înăbușe spaima atingerii

destramă veșnicia punând învierea
pe seama întâmplării,
iar nașterea...

ca o răbdare a trupului
spre a se cunoaște.

În zbor...

s-ar înțelege mai bine
Cuvântul.



Elena Cristea

NUNTA...

De-am să m-ascund
în pleoapa ta femeie...
ai să m-alungi
cum bine-ai învățat...

iar rochia de mireasă
la poale sfârtecată
îți va lăsa în treacăt
doar urma de pantof...
rănind covorul veșted
cu patimă de înger...
cu ochii deznădejde,
cu brațul sfârtecat,
dar inima bătând...
bătând a nebunie...

din care n-ai gustat.

Inventatori români

Traian Vuia (1872-1950)



Traian Vuia un pionier al aviației, a realizat primul zbor autopropulsat cu un aparat mai greu decât aerul.

S-a născut în 1872 la Surducu Mic în comitatul Caraș Severin.

Vuia dovedește, de când urma cursurile primare, o atracție puternică față de mecanica aplicată, dezvoltând o pasiune pentru zmeie, iar în timpul studiilor liceale (Lugoj) acesta și-a improvisat pentru prima oară un mic atelier unde au prins contur tot felul

de machete destinate zborului. În timp, adolescentul Vuia nu se mai mulțumește să construiască zmeie, ci începe să caute răspunsuri și să explice ce se petrece în jurul aparatului, forțele care acționează la lansarea și menținerea lui în aer.

După terminarea facultății de Drept acesta se va întoarce la Lugoj unde continuă să studieze problema zborului și începe construirea primului aparat de zbor pe care îl va

numi “aeroplan-automobil”. Acest proiect va fi abandonat o bună perioadă de timp din cauza lipsurilor financiare. Cu ajutorul mentorului său, Coriolan Brediceanu, Vuia reușește să-și ducă la bun sfârșit invenția. Acest aparat era primul din lume, care datorită roților pneumatice urma să ruleze pe orizontal pentru a obține viteza care să permită realizarea zborului și aterizării avionului.

În 18 martie 1906, lângă Paris, aparatul Vuia 1 va zbura pentru prima oară.

După o accelerație pe o distanță de 50 de metri aparatul s-a ridicat la o înălțime de 1 metru, pe o distanță de 12 metri, după care elicele s-au blocat și motorul s-a oprit brusc.

Din acest moment Vuia își va extinde cercetările făcând o serie de observații legate de comportamentul aparatelor de zbor.

Soluția savantului român a schimbat cursul evoluției aeronauticii mondiale, fiind adoptată de către ceilalți pionieri ai aviației aflați în Franța în acea perioadă, martori oculari ai experimentelor și zborurilor sale.

Vuia a mai zburat cu primul său avion în zilele de 24 iunie, 1 iulie, 12 și 19 august 1906. Din 7 octombrie 1906 până la 30 martie 1907 el, efectuând diverse experimente cu "Vuia nr.1", acesta se va transforma în "Vuia nr.2" pentru care primește brevet de invenție la 29 iunie 1907 în Belgia (Brevet nr. 200682). Ultimul zbor cu acest aparat a măsurat 70 metri, iar decolarea și aterizarea s-au făcut normal.

În 1950 este adus în țară, fiind bolnav. Se stinge din viață la București, la 3 septembrie (1950), la scurt timp după repatriere și este înhumat la Cimitirul Bellu.

Oana Duță



Aventuri pe mare

La Nord de Taiwan

Lucrez la o companie italiană. Sunt ofițer III punte. La bord mai sunt doi români, telegrafistul și ofițerul II punte. Comandantul este polonez.

Venim din XinGang, din nordul Chinei, ne apropiem de Taiwan. În fața noastră se formează un taifhun, suntem anunțați permanent de forța și deplasarea lui.

După calculele noastre vom intra direct în el așa că mergem să-l anunțăm imediat pe comandant.

Rezerva de băutură cumpărată din China este mare și el se chinuie să o termine toată, acum.

Nu este de acord cu nici o propunere de evitare propusă de noi. Colegul meu ce răspunde de navigație, ofițer cu ștate vechi în flotă, foarte capabil, decide să trecem peste gândirea acestui comandant beat, să ne adăpostim în nordul insulei Taiwan și dimineață să ne continuăm drumul.

Cum la bord suntem doar noi doi ofițeri și comandantul, hotărâm să nu-l mai sculăm pentru cart, împărțind orele între noi.

Prin babord trece un mineralier de 40.000 tdw și se îndreaptă spre furtună, noi avem numai 8.000 tdw, nu avem curajul și nici greutatea lui.

Dimineață, în jurul orei 10, se trezește și comandantul. Bineînțeles ne face cu ou și cu oțet. Ne întocmește rapoarte de debarcare pentru

amândoi. Nu contează, am scăpat cu viață, furtuna s-a mai liniștit, acel cargou de 40.000 tdw s-a scufundat. Nici un supraviețuitor.

Ajungem în Italia, la Chioglia. Vine armatorul, ne întreabă ce s-a întâmplat, apoi îl debarcă pe comandant.

Macarie Laurențiu Manuel



Dan Truică



Valentin Donici

Bătălii Navale

DEZVOLTAREA MARINEI MILITARE GERMANE ÎN PERIOADA INTERBELICĂ

După primul război mondial, Germania a părăsit rândul marilor puteri militare europene. Tratatul de la Versailles i-a impus restricții privind forțele armate și a pierdut numeroase teritorii. Prin autoscutirea flotei sale la Scapa Flow, a încetat să mai conteze ca forță maritimă, rămânând în dotare doar câteva nave vechi și depășite din punct de vedere tehnic.

Instaurarea lui Hitler în fruntea celui de-Al Treilea Reich a condus la accelerarea procesului de înarmare pentru toate categoriile de forțe, cu toate că, la început, nu s-a pus un accent prea mare pe dezvoltarea marinei. Totuși, începând cu anul 1936, la insistențele amiralului Raeder care fusese numit în funcția de comandant suprem al flotei, conducerea germană a conștientizat rolul marinei într-un viitor război. În cadrul Marelui Stat Major și al Comandamentului Marinei au apărut două direcții de dezvoltare. Un grup de ofițeri mai vârstnici, avându-l drept lider pe însuși Raeder, opta pentru construcția de nave mari de suprafață, deținând ca elemente de rezistență cuirasatele și crucișă-

toarele. O altă tabără, în frunte cu amiralul Dönitz, aprecia că numai un război submarin de uzură ar putea înfrânge Marea Britanie, deci construcția de submarine ar fi trebuit să aibă prioritate.

Inițial, s-a impus opinia pentru construcția navelor mari de suprafață. Până în anul 1936 fuseseră, deja, lansate la apă două nave de linie din clasa Scharnhorst, numite SCHARNHORST și GNEISENAU.

Hitler a aprobat, în continuare, construcția a 10 cuirasate din clasa Bismark cu care credea că putea să se opună marinei britanice. Până în anul 1939 au fost realizate doar 2 astfel de nave: BISMARCK și TIRPITZ. Acestea aveau deplasamente de câte 50.000 tone, o viteză de 30 Nd și au fost dotate cu o artilerie principală de 8 piese de 380 mm grupate în patru turele duble. Mai aveau 12 tunuri de 155 mm, numeroase altele anti-aeriene, cât și 4 hidroavioane.

Din aceeași categorie, au mai intrat în dotarea flotei o clasă de nave de dimensiuni mai mici, numite cuirasate de buzunar, botezate DEUTSCHLAND, ADMIRAL SCHEER și ADMIRAL GRAF

SPEE, care erau armate cu 6 tunuri de 280 mm, tunuri antiaeriene și câte un hidroavion.

Germania a mai construit 5 crucișătoare grele din clasa Hipper, 4 crucișătoare ușoare, numeroase distrugătoare și torpiloare.

Conducerea germană a înțeles, repede, că acest program naval nu era realist, deoarece se întindea pe o perioadă prea mare de timp. De aceea, la insistențele lui Dönitz a fost întocmit Planul Z, care s-a bazat pe două variante. Prima variantă se sprijinea pe construcția, în continuare, a navelor mari de suprafață. Astfel, erau programate 2 portavioane, dintre care unul, GRAF ZEPPELIN, a fost lansat la apă în 1938 (nu a fost armat niciodată), 10

crucișătoare grele, 18 crucișătoare ușoare și alte, aproximativ, 50 de distrugătoare. A doua variantă prevedea construcția a 205 submarine de diferite tipuri. Dintre acestea, înainte și pe timpul războiului au funcționat 650 tip VII și 194 tip IX. Planul se baza pe ipoteza că războiul mondial nu se va declanșa până în zece ani și dorea obținerea supremației în fața Marii Britanii.

Pe timpul celui de-al doilea război mondial, Kriegsmarine a fost sprijinită de numeroase unități ale aviației, dotate cu aparate de bombardament în picaj sau torpiloare. Ideea bombardamentului în picaj a fost adoptată de către generalul Ernst Udet, un as al aviației din primul război mondial, care a impulsionat realizarea primului



H. Bayer

aparat cu această destinație, HENSCHELL 123 care a fost experimentat în războiul civil spaniol. După acest început, inginerul Pohlman de la uzinele Junkers din localitatea Dessau a construit, în anul 1938, aparatul monomotor JUNKERS JU-87, denumit STUKA. Același specialist a perfecționat acest avion și a început, în anul 1940, producția aparatului JUNKERS JU-88 care avea posibilități sporite. Ca avioane torpiloare au fost folosite bombardierele de noapte MESSERSCHMITT BF 110 G, JUNKERS JU 88 G 6, DORNIER DO 217 N și HEINKEL HE 219-A.

În perioada dintre războaiele mondiale, numeroși teoreticieni germani au căutat să definească rolul și locul forțelor navale într-un viitor conflict. În anul 1926, viceamiralul Wolfgang Wegener a publicat o lucrare intitulată *Seestrategie des Weltkrieges* prin care critica conducerea marinei din primul război mondial că a acceptat un joc de așteptare care a avantajat pe britanici. Acesta a avansat ideea flotei inferioare în acțiune potrivit căreia o flotă, chiar redusă numeric, dacă ar acționa ofensiv, ar deveni un instrument strategic vital pentru un stat semi-maritim, ca Germania. Amiralul insista pe faptul că marina Reich-ului trebuia să se desprindă din izolare și să aibă drept scop drumul spre Atlantic, prin declanșarea de acțiuni ofensive spre sudul Norvegiei

sau spre sud, către Brest, pentru a deveni o amenințare pentru supremația navală britanică și pentru a conduce, eventual, la o ciocnire decisivă între flote, în condiții mai avantajoase decât la Jutlanda, în 1916. Aceste concepte au avut un rol primordial în strategia navală a Germaniei în războiul care a urmat. Alți cercetători în domeniu au propus ca forțele navale să desfășoare un război de cursă asupra comunicațiilor inamice, acceptând supremația navală a acestuia. Ambele idei au fost experimentate în războiul mondial.

*Cpt. cdor conf. univ. dr. Olimpiu
Manuel Glodarencu*



ÎNMATRICULAREA AMBARCAȚIUNILOR DE AGREMENT SUB 7M /15 KW

Conform Ordonanței de urgență nr. 74/2006, publicată în Monitorul Oficial nr. 827 din 9 Oct 2007, nu se înmatriculează în registrele matricole ambarcațiunile cu o lungime mai mică de 7m și (sau) cu o propulsie mai mică de 15kW (20.1 CP).

Extras din lege, articolul 514:

Art. 514.

(1) Navele care au obținut dreptul de arborare a pavilionului român se înmatriculează în registrele prevăzute la art. 511 alin. (1)-(3).

(2) Nu se înmatriculează în registrele matricole prevăzute la art. 511 următoarele categorii de nave:

a) navele cu un deplasament de până la 15 m³ inclusiv sau o capacitate de încărcare mai mică de 15 tone;

b) ambarcațiunile de agrement;

c) ambarcațiunile cu o lungime mai mică de 7 m și/sau cu o propulsie mai mică de 15 kW;

d) ambarcațiunile propulsate prin forța umană;

e) ambarcațiunile de agrement cărora nu li se aplică reglementările naționale privind introducerea pe piață a acestora, cu excepția ambarcațiunilor destinate să trans-porte persoane în scop comercial și a ambarcațiunilor stabilite prin regula-mentul de aplicare a prezentei ordonanțe.

(3) Navele prevăzute la alin. (2) lit. a) și b) se înscriu într-un registru de evidență de către căpităniile de port.

(4) Navele prevăzute la alin.(2) lit. c) - e) nu se înscriu în registrul de evidență al căpităniilor de port.

(5) Forma și conținutul registrului de evidență prevăzut la alin. (3), precum și procedurile de înscriere se aprobă prin ordin al ministrului transporturilor.

(6) La solicitarea proprietarului navele prevăzute la alin. (2) pot obține dreptul de arborare a pavilionului român și vor fi înmatriculate în conformitate cu prevederile alin. (1).



Dimitrie Tony Stanciu

Să ne cunoaștem planeta

TORNADELE

Deși scurte ca durată, sunt cele mai violente furtuni de pe Pământ. Termenul de "tornadă" provine din latinescul "tonare" care înseamnă a tuna.

Tornadele sunt perturbații atmosferice violente, de dimensiuni reduse, cu caracter turbionar, ce se manifestă pe continente între 20° și 60° latitudine nordică și sudică. Tornada are aspectul unei coloane înguste care se rotește cu mare viteză, sau al unei pâlnii întoarse care atinge nivelul solului, fiind formată din nori cumulonimbus și praf, ce-i conferă o culoare cenușie.

Condițiile propice pentru formarea tornadelor apar atunci când un curent de aer rece întâlnește o masă umedă de aer cald, dând naștere unor enormi nori negri (numiți cumulonimbus). Acești nori generează o furtună cu tunete, unde aerul cald urcă cu mare viteză.

În partea superioară a furtunii, vânturi puternice încep să se învârtă tot mai rapid, formând un vârtej. Acesta se rotește în spirale din ce în ce mai strânse, mărindu-și viteza și înălțându-se spre nori. Apoi tornada coboară din nori și atinge pământul cu o mare violență.

Vânturile distrug aproape tot ce le stă în cale. Ridică în aer, până la mari înălțimi, odată cu praful, care face

tornada vizibilă, mașini, trenuri, acoperișuri și oameni. Le "aspiră" în vârtej și le transformă în proiectile mortale atunci când le aruncă înapoi. Drumul tornadei poate fi detectat după distrugerile pe care le lasă în urma ei.

O tornadă ține, de obicei, câteva minute, dar cele puternice pot să dureze mai mult de o oră. O furtună care durează mai multe ore poate genera mai multe tornade pe o arie extinsă. Viteza vântului este cuprinsă între 60 și 300 - 400 km/h. În situații excepționale au fost înregistrate, cu ajutorul unor măsurători din satelit, viteze ale vântului de peste 500 km/h, cu efecte devastatoare.

Tornadele sunt coloane de aer ce se rotesc repede, asociate cu puternice furtuni. O singură furtună poate cauza mai multe tornade și o tornadă poate avea mai multe vortexuri. Vântul este principala amenințare în cazul unei tornade. Aceste vânturi puternice pot distruge rapid clădiri și în unele cazuri, întregi comunități. Grindina este și ea asociată cu furtunile tornadice și este de asemenea capabilă să cauzeze pagube enorme în scurt timp.

Diametrul spiralei unei tornade este cuprins între câteva zeci și câteva sute de metri, uneori, însă înregistrându-se și tornade de dimensiuni

mult mai mari (până la 200 - 300 km). În cadrul tornadelor, mișcarea de rotire se produce un sensul acelor de ceasornic în emisfera sudică și în sens invers în emisfera nordică. Fenomenele similare care se produc deasupra oceanelor poartă numele de trombe, masa de aer în rotație fiind încărcată cu picături aspirate de curenții turbionari ascendenți. În apele tropicale se produc tornade, care „merg” pe apă, numite „trombe de apă”(water spouts). Deși sunt incluse în categoria tornadelor „slabe” ca putere, aceste coloane foarte mari de apă, cu diametrul de până la 30 m, reprezintă un mare pericol pentru ambarcațiunile apărute în calea lor.

Tornadele mai puternice sunt „găzduite” de zonele temperate din Statele Unite ale Americii, vestul Europei, Japonia, India, Africa de Sud, Argentina și Australia. Cele mai puternice și violente au loc la începutul primăverii, în centrul Statelor Unite, iar dintre acestea, cele mai puternice se concentrează în zona numită „Tornado Alley”(aleea tornadelor), care cuprinde porțiuni mari din statele Texas, Oklahoma, Kansas și Iowa.

Deși tornadele sunt, de regulă, greu de prevăzut, oamenii de știință le detectează pe cele mai mari dintre ele cu ajutorul radarelor bazate pe efectul Doppler, avertizându-i pe locuitorii zonelor vizate.



Cele mai numeroase tornade se formează în partea centrală a SUA și în Australia. Tornadele se pot produce și în Japonia, în Africa de Sud sau în Europa. Recordul, a fost înregistrat în 1974 (SUA), când s-au format 150 de tornade violente ce au provocat moartea a 392 persoane și pagube de 1 miliard de dolari. În anul 1925, o singură tornadă a produs moartea a 695 de persoane și pagube de 40 milioane de dolari.

Măsurătorile directe în ceea ce privește o tornadă sunt greu (și periculos) de obținut. În 1971, Theodore Fujita, profesor de meteorologie la Universitatea din Chicago, specialist în tornade, a alcătuit un sistem de clasificare care îi poartă numele, bazat pe distrugerile structurilor realizate de om. Scara Fujita sau F – Scale clasifică pagubele produse de tornade ca fiind: neînsemnate (F0 și

F1), puternice (F2 și F3) violente (F4 și F5). Este important de menționat că această scară se aplică doar în regiunile unde există structuri realizate de om.

Mărimea unei tornade nu indică în mod necesar și violența sa, tornadele mari pot avea intensitate redusă, iar cele mici pot fi violente. Cercetătorii sunt capabili să coreleze valorile Scării Fujita doar cu aproximație cu viteza vânturilor. De exemplu, vânturile cu viteze de 145 km pe oră pot produce puține pagube unei clădiri bine construite (F0), în comparație cu o clădire construită superficial, unde pagubele ar fi însemnate (F2). Viteza vânturilor clasificate pe această scară nu a fost niciodată testată sau dovedită științific, fiind nevoie de multă atenție în folosirea acestora.

Dana Chivu



Marcel Aciocoiței

Primul ajutor în caz de hemoragie

Hemoragia este scurgerea abundentă de sânge, internă sau externă, rezultată din ruperea sau tăierea peretelui uni vas sanguin.

Tipuri de hemoragii:

externe - sângele se pierde la exterior (rana este vizibilă);

interne - sângele se revarsă în interiorul organismului.

Hemoragiile externe (de natură traumatică) sunt de următoarele tipuri:

a) arteriale - sângele este roșu-viu și țâșnește din rană;

b) venoase - sânge roșu închis, scurgerea este continuă (se prelinge);

c) capilare - sângele mustește din rană.

În funcție de cantitatea de sânge pierdută, hemoragiile pot fi:

1. Hemoragii mici < 500 ml. sânge

2. Hemoragii mijlocii: 500 - 1500 ml. sânge

3. Hemoragii mari: > 1500 ml. sânge

4. Hemoragii fulgeratoare - mortale imediat.

Primul ajutor - oprirea sângerării - aplicarea garoului (hemostaza)

- se realizează prin compresiune directă sau la distanță.

Compresiunea directă - metoda cea mai indicată, se aplică un pansament peste plagă și se trage o fașă (pentru hemoragiile arteriale).

Compresiunea la distanță (aplicarea garoului):

- se obține prin aplicarea de garou peste o fașă nederulată, aplicată pe traiectul vaselor, printr-o curea, batistă, etc.

- compresia este bine aplicată când segmentul de membru situat sub ligatură devine palid-alb și hemoragia se oprește.

- odată cu garoul se atașează și un bilețel cu ora aplicării garoului și eventual numele persoanei care l-a pus.

La hemoragii arteriale garoul se aplică între rană și inimă; la hemoragii venoase între rană și extremitatea membrului afectat. Garoul nu se poate ține mai mult de 60-80 de minute, altfel, după acest interval poate apărea "șocul de ridicare a garoului".

Dr. Denisa Iancu

Tinere speranțe

Casa noastră, planeta albastră

Trăim cu toții pe această planetă derizoriu de mică, nu avem altă casă. Dacă am înțelege asta mai bine poate că am începe să fim mai grijulii față de ea... e singura pe care o avem.

Potrivit unui raport al World Wide Fund for Nature prezentat la Paris, vom avea nevoie de o a doua planetă pentru a ne satisface nevoile pe care le avem, dacă vom menține actualul ritm de consum. Această exploatare excesivă a planetei epuizează ecosistemele, iar deșeurile se acumulează în aer, apă și sol.

Apa este un ecosistem repartizat inegal pe planetă... tocmai de aceea trebuie să ne simțim privilegiați că o avem, însă mulți dintre noi nu numai că nu ne simțim așa, ci mai mult chiar participăm, conștient sau nu, la distrugerea ei. Poluarea apei reprezintă alterarea calităților ei fizice, chimice și biologice și este produsă direct sau indirect în modul natural sau artificial, devenind improprie utilizării.

România este o țară în care frumusețea peisagistică este la ea

acasă. La această frumusețe contribuie din plin și mirajul Deltei Dunării. Dunărea este al doilea fluviu ca mărime din Europa, cu o lungime de 2780 km. Bazinul Dunării se întinde pe 817.000 km² și este împărțit de 17 țări. Pe lângă importanța sa ca bogăție naturală, Dunărea este leagăn de cultură și civilizație de milenii. Industrializarea, urbanizarea, agricultura intensivă și regularizările albiei pun Dunărea în pericol, iar dacă noi, permitem ca această valoroasă diversitate din bazinul fluviului să fie distrusă în continuare, bogățiile acestui ecosistem vor rămâne doar o amintire. Dunărea este singurul fluviu european inclus în topul celor mai amenințate zece fluvii din lume și asta ar trebui să ne pună serios pe gânduri, cel puțin pe noi români.

Cel mare poluator al Dunării este Capitala, potrivit datelor Ministerului Mediului. Camelia Trucă, medic epidemilog, a declarat, citată de Realitatea TV, că "Dunărea este un factor de risc important din punct de

vedere epidemiologic. După mai multe teste repetate, din punct de vedere microbiologic apa este intens contaminată".

Nici o masă fără pește devine un slogan fără susținere, chiar și în orașele de la Dunăre. În piețele din Brăila și Galați se găsesc din ce în ce mai puține specii de pește. Localnicii spun că pescuitul a devenit o pierdere de timp, în timp ce comercianții dau vina pe poluare.

Delta Dunării, acest ținut mirific, numită pe bună dreptate paradisul păsărilor nu este niciodată la fel, mereu alta se arată ochilor noștri, uneori pare frumoasă, visătoare ca o

picătură de apă în care se reflectă curcubeul, alteori devine aprigă și tristă încercând să șteargă urma omului modern de azi, vrând să protejeze tot ce îi aparține.

Am putea crede, la prima vedere, că valoarea influenței unei opere de artă și a unei opere a naturii asupra omului sunt echivalente, însă totuși există o mare deosebire, o operă de artă poate fi înlocuită oricând cu o alta în vreme ce mirajul Deltei este de neînlocuit...

*Bianca Loredana Aspru – 16 ani
Aninoasa – Jud. Hunedoara*



Maeștrii contemporani

Ion Grigore

"Dulcea lumină a Bucovinei"

Cu un remarcabil simț al firescului, o naturalețe a gestului artistic, izvorât fără îndoială dintr-un har nativ, Ion Grigore își tratează cu același domolit aplomb toată gama motivelor sale picturale, fie că ele țin de sacru sau...!

Punctele de suspensie se impun pentru că totul până la urmă, în pictura lui Ion Grigore, are trimitere la sacralitate.

Mângâiat de o aripă de înger, pictorul aduce pe suport câmpii și ceruri, copaci și flori, biserici, iconostase, toate scăldate într-o lumină molcomă, specifică Bucovinei, ce radiază parcă din spatele suportului, înobilind formele și culoarea, conferindu-le transparențe dar și imponderabilități, absolut inefabile.

Artistul inițiază un „sistem” designatic extrem de fluent, fără



Ion Grigore

eludări sau zone eliptice, de o echilibrată elocvență a gestului, ceea ce induce privitorului senzația de bine, de echilibru și confort vizual estetic.

Acesta nu este silit să caute pe pânză puncte de maxim interes, să ocolească potențiale meandre propuse privirii, căci demersul lui Ion Grigore se derulează lin, pe deplin motivat, asemenea rostului unei rugăciuni.

Aceași modalitate o adoptă artistul și în modul de pozare pe suport a culorii, cu miriade de mici tușe, ușor vibrante, dar așternute parcă pe pânză printr-o mirifică cernere a înalturilor de cer.

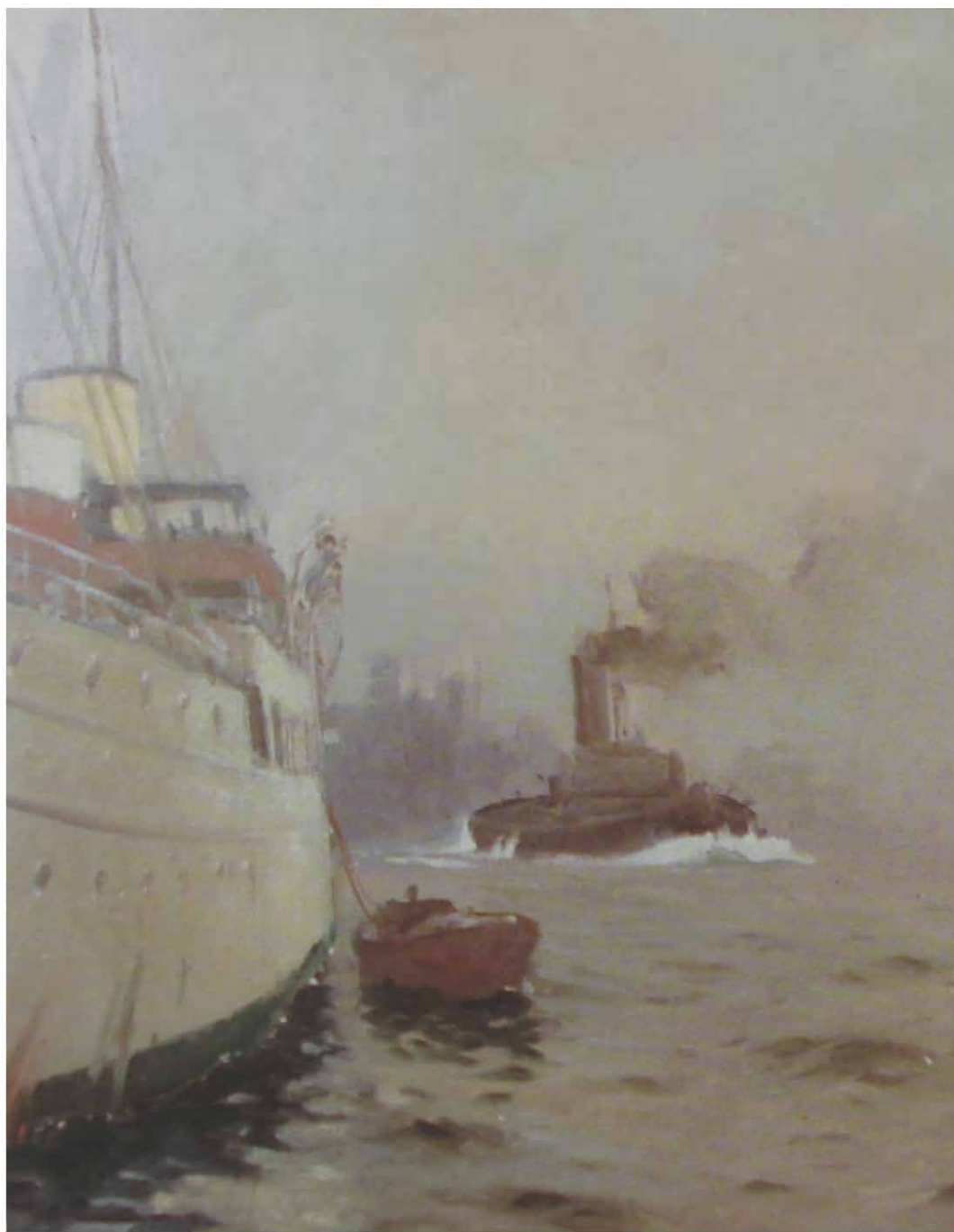
Chiar registrul cromatic al plasticianului pare a fi gândit, selectat și organizat după precepte absolut personalizate, de mare consonanță.

Spiritul locurilor, pregnanța netelor evocatoare, incfabila lumină pe care o radiază pânzele sale, naturalețea desenului, a coloristicii abordate, personalizează net creația artistului și îi conferă, pe bună dreptate statutul de entitate de prim rang a plasticii românești contemporane, dar și de hărăzit evocator al frumuseților naturii și sufletului bucovinean!

Dragoș Ciobanu



Ion Grigore





Dimitrie Știubei

Dana Banu

ÎNTOARCERA FIULUI RISIPITOR DE CUVINTE

aici eram viu dincolo de cartierele mărginașe un om al nimănuși și al tuturor
cercuri în apă tinerețe a mea vândută regesc delicat traversând poduri
eu aici mor mi-am spus plină de viață așteptând ivirea zorilor
doi pași înspre lună încă doi înspre casa de ceață
stingher în oglinda azură departele zvon al întâmplării nașterii noastre

și lăsam în urmă femeii cu mâini transparente prelungi
bărbați uriași cu aripi de ceară cum iubirea lor călătoare printre stele departe
țări fără nume străbătute ani la rând împreună

dreaptă amiază ne e dat să trăim acum chiar în mijlocul nopții
masca ta e la mine umbli prin lume
cu trupul sfâșiat de victorii niciodată-ntâmpate
din lumina altora te hrănești îndestulată ființă
veștedă gloria ta ura și se revărsă și înflorește
prin văzduhurile tandre-ale nopții prin ungherele strării ale visului

și lăsam în urmă trupuri însângerate pietre pentru adus aminte întunericul
încăperi fără ferestre sărbători trase de cai negri înspre capătul lumii
eram zei și habar n-aveam despre lucrul acesta eram zei și bucuram oamenii
cu sălbăticia cuvintelor
Cu amărăciunea sclipitoare a zăpezilor și pletelor noastre

și ne-am întors acasă în locul nașterii dintâi și de pe urmă
ca într-un loc străin săracul risipitorul și fiul
nu mai era nimeni și nimic pentru noi acolo
pe o piatră albă am stat și am privit drumul
pleca de la noi înspre iarnă
nu se va mai întoarce și nici nu îl vom mai urma
cu gândul sau pasul

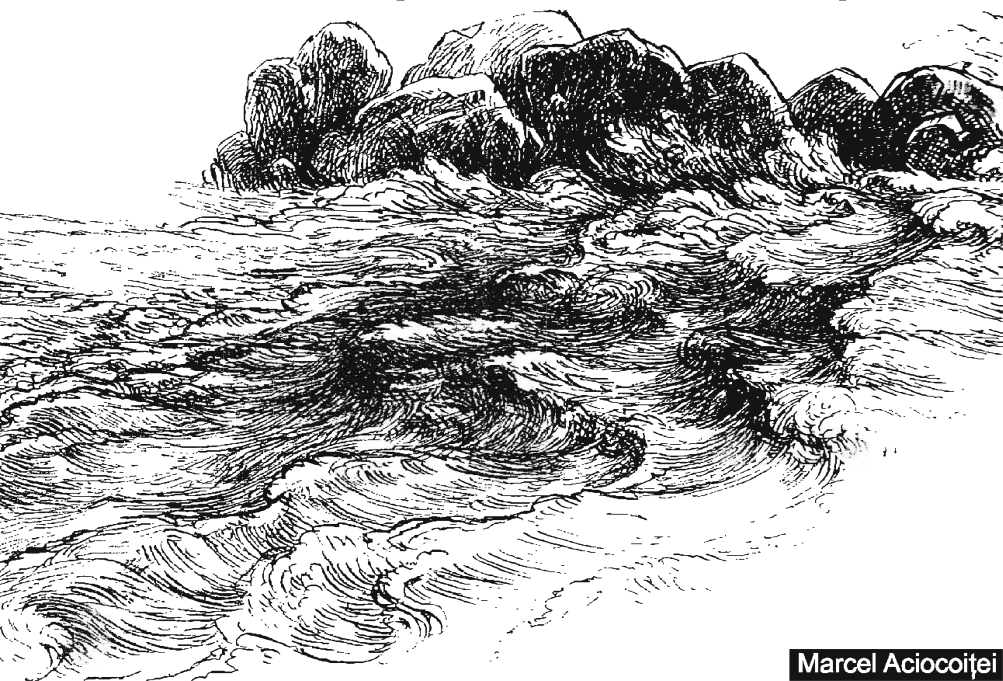
(cum tatăl meu în chiar secunda nașterii mele a privit pe fereastră
spre dricul ce tocmai traversa orașul
tot astfel noi am oftat înspre zori fără teamă
acesta era sfârșitul ne puteam întoarce la treburile noastre
nu se întâmplase mai nimic între timp)



Ionuț Caragea

POEMUL FĂRĂ DE SFÂRȘIT

sunt singur ca un mort pe fundul apelor tulburi
și scriu poemul fără de sfârșit
poemul trist al stepelor și morilor de vânt
Poemul beznelor intrate în rutină
cât de greu este să-mbătrânești departe de tine însuși
fragedă vârsta primului strigăt
fragedă iarba cosită mirosul
moartea ne ia pe toți cu frumosul
sunt singur ca un mort pe fundul apelor tulburi
și scriu poemul fără de sfârșit
poemul trist al mușilor cu geamăt în surdină
poemul trist al orbilor ce n-au văzut lumină
poemul la care numai moartea are drepturi de autor.



Marcel Aciocoiței

Ucenicul trebuie să-și depășească maestrul

– Claudia Zloteanu –

Ipostaze volumetrice

Extrem de interesante se vădesc a fi ideile conceptual-spațiale ale Claudiei Zloteanu, sculptoriță masterandă la Universitatea Națională de Artă București.

Plasticiana are inedite propuneri în plan vizual-tridimensional care merg de la noțiunea, aproape strictă de simbol, de semn sculptural, de sugerare doar, diafană, aluzivă a formei, până la ideea de parabolă, de dezvoltare și reinter-

pretare a unor cresuri, cu un rol, uneori izvorât dintr-un frust figurativ.

Artista practică viziuni extrem de sintetice ale volumetriei și spațialității, există ruperi de ritm vizual extrem de bine gândite, „regizate” la modul estetic-plastic, totul într-o bună, concretă și sugestivă reinterpretare a materialului de lucru.

Viziuni suprapuse, succedări, penetrări și dantelări ale suportului de



Claudia Zloteanu

lucru, ample acolade spațiale converg spre o viziune plină de sintetism dar și de savoare a lucrărilor artistei.

Elansarea formelor, ideea de eliptic metaforico-sculptural se îmbină, la modul viabil, absolut natural, cu note de „repetabilitate” tematică, abordate la modul absolut simfonistic.

Dificil de încadrat într-un anume gen al creației, sculptura realizată de Claudia Zloteanu se vedește a fi rodul unor căutări intense, bine orientate conceptual în dorința artistei, deja

bine motivată de a-și defini o personalitate distinctă, un stil bine reperat în peisajul plastic contemporan.

Afirmăm toate acestea și dat fiindcă sculptorița nu își concepe lucrările la modul strict volumetric, spațial, ci creațiile sale împrumută acel inedit joc de umbră-lumină, gol-plin al picturii de șevalet, totul cu un rol absolut personalizat.

Dragoș Ciobanu



Claudia Zloteanu

Eveniment

Vise și valuri

...așa s-a intitulat expoziția realizată de Filiala L.N.R. București – Careul Tineretului împreună cu redacția revistei „Marea Noastră” la Muzeul Marinei Române din Constanța.

A fost o îngemănare între poezie: Angela Macarie, pictură: Angela Macarie, Alexandra Meiloiu, Ana-Maria Marinică, Ana-Maria Vasilescu, Aurelia Ciobanu, Cristian Balint, Dana Chivu, Dan Trucă, Ioana Ionescu, Ecaterina Mihai, Elena Constantin, Ion Hulțoană, Tudor Meiloiu, Valeriu Stoica și sculptorii: Laurențiu Macarie și Marin Vasile.

Lucrările Alexandrei Meiloiu și ale lui Tudor Meiloiu, în simeze alăturate, două stiluri diferite, Alexandra cu delicatețea ei impusă mării, Tudor cu viziunile abstracte ale scoicilor și faunei marine, inconfundabil ca stil, se atrag prin culoarea caldă și prin sensibilitate.

Dan Trucă, un pictor al mișcării și al culorii, cu o viziune specială asupra mării, se îmbină perfect cu sculptura în lemn expusă de Marin Vasile.

Pe simezele sălii a doua îl remarcăm imediat pe Ion Hulțoană, ce reprezintă o dovadă de forță, vitalitate și consecvență a sensibilității noastre contemporane, alături de discipola sa Ecaterina Mihai, o continuatoare a stilului său.

Ne surprinde plăcut Ioana Ionescu cu trei lucrări, de factură modernă, de fapt o împletire a clasicului cu modern, cu inserții de culoare și de ape.

Dana Chivu, prezintă pe simeze dar nu și în persoană, ne încântă cu diferite combinații cromatice, reușind să redea emoția existentă în natura înconjurătoare.

Cinci lucrări de grafică semnate de Ana-Maria Marinică, o grafică în culoare, pline de fantezie și de gingășie, se află alături de Cristian Balint, cu niște lucrări dornice de independență, ce l-au determinat să-și încerce puterile și în pictură, nu numai în poezie.

Întregește atmosfera un grup de sculpturi în marmură realizate de Laurențiu Macarie.

Camera aspirațiilor de puritate și înălțare, reprezentată de Valeriu Stoica cu un iconostas pictat pe lemn sculptat, o adevărată operă de artă, sau frumoasele icoane dăruite de Elena Constantin este străjuită de două lucrări, semnate Ana-Maria Vasilescu și Aurelia Ciobanu.

Ana-Maria, cu o lucrare plină de fantezie, un puzzle, ce se poate modifica neconținut, creând permanent, alte și alte modele marine, Aurelia Ciobanu cu o ființă subacvatică, paznic al intrării în acest locaș al culturii și artei.

Vernisajul a fost prezidat de către Directorul Muzeului Marinei Române, Olimpiu Glodarenco, deschis permanent la tot ce înseamnă creație și artă, volumul de poezie al Angelei Macarie

„Refugii în reverie” fiind prezentat de către cam(r) Petre George, un iubitor al lumii artistice în genere.

Poezia Angelei Macarie trebuie receptată ca un conglomerat plastic-metaforic. Pe de o parte auzim foșnetul valurilor deasupra cărora zborul pescărușilor țese o poveste de dragoste, iar pe de altă parte ne pierdem în amintiri și odată cu ele peisajele (precum niște fleșuri) rulează în închipuirile noastre, ca o necesitate.

Manifestarea face cinste atât orașului Constanța ce a găzduit manifestarea, cât și grupului de artiști ai Careului Tineretului – L.N.R.

Ion Popovici



Clasici ai picturii navale internationale

Thomas J. Somerscales (1842-1927)

Un mare talent natural, educat ca profesor, el a schițat și pictat în timp ce deservea navele, aflat la bord, în Marina Regală, ca detașat. Influențat de timpuriu de frumusețea compozițiilor lui JMW Turner, Somerscales în lucrările sale, dă o adâncime și o forță provocatoare oceanelor și naturii.

Fiu al unui căpitan de marină, soarta și împrejurările i-au adus la pământ în Chile, în 1869, când a contractat malarie.

El a început ca un artist local și național de creștere în America de Sud.

După cincizeci de ani de la naștere a revenit în țara sa de origine ca un artist necunoscut.

În doi ani a devenit artist de prim rang. A adus cu el o parte a lumii și iubirea sa de mare.

Anașoara Dumăitrescu





Thomas J. Somerscales

Între știință și artă

Deși dedicat studiilor economice, Matei Teodor s-a dăruit din tinerețe, unei vocații artistico-construcitive, aceea a navomodelismului, abordată la o modalitate inedită, ce îmbină în egală măsură știința cu arta.

Nave precum „Artemis-Săgeata”, construit în anticul port Massalia (actualmente Marsilia) sau „Drakkar”, ambarcațiune cu pânze a reputaților navigatori de început de mileniu II, vikingii, l-au consacrat pe constructorul de navomodele drept un real exponent de gen.

Rod al unei munci ce îmbină acribia, cu detaliul artistic, încărcat cu parfum de epocă, nava de linie a lordului H. Nelson, „Victory” (construită la finele secolului XVIII), având trei punți și peste 100 de piese de artilerie navală, a fost încununată cu marele premiu macheta de vitrină, la concursul internațional „Amiral Murgescu”.

În palmaresul expozițional al artistului se mai înscriu și modelele „Predestinația”, prototip al unei nave de război concepută și elaborată în timpul domniei lui Petru cel Mare, nava având două punți, peste 60 de repere metalice de artilerie ș.a.

Constructorul și artistul restaurator își continuă cu succes activitatea creativă, lucrând actualmente, în faza de finalizare, la redarea miniaturală a profilului navei „Revoluțion”, o veritabilă bijuterie construită de navalistii britanici în jurul anului de 1670.

Velatura, bordajul, punțile, ornamentica de la bord, piesele de artilerie, pavilioanele, sunt redată, desigur miniatural, cu o grijă pentru amănunt de-a dreptul de excepție, motiv pentru care cele mai reprezentative lucrări semnate de Matei Teodor, se află în sălile Muzeului de Artă din Tulcea.

Dragoș Ciobanu



Omagiu Martirilor Revoluției

Între participanții la cea de-a VIII-a ediție a Salonului Internațional de Artă Plastică: „Requiem pentru un Crăciun însângerat” găzduit recent de galeria Palatului Șușu din București, s-au numărat și cinci colaboratori permanenți ai revistei „Marea Noastră pentru Tineret”, publicație ce ființează pe lângă Liga Navală Română.

Sculptorul Macarie Laurențiu și pictorul Ion Hulțoană au dedicat creațiile, în mare parte, ambiențelor de inspirație marină.

Această temă este reperabilă însă și în lucrările Elenei Dăscălescu, ale lui Daniel Crăciun precum și ale Ecaterinei Mihai având o apetență afectivă față de tema marinărească. Prin familie, prietenie și desigur dintr-o firească atracție față de peisagistica marină, și-n genere, față de tot ce ține de admirația ce i-a atras către mare, Dunăre și Delta Dunării, spații geografice ce aparțin de mii de ani universului marinăresc.

Ideea centrală a salonului a fost cinstirea memoriei martirilor Revoluției din decembrie 1989, prin a căror jertfă, poporul român trăiește azi într-o țară liberă.

Într-un fel sau altul, fiecare dintre expozanții amintiți au dat expresie



Radu Aftenie

artistică acestor nobile imperative. Iar în raport cu concepția curatorială ce a stat la baza organizării salonului, artiștii, în totalitatea lor, s-au făcut prin lucrările aflate pe simeze ecoul aspirațiilor martirilor, răniților și a luptătorilor aflați atunci pe baricade.

Sugestivă în acest sens este și ilustrarea momentelor ce au determinat declanșarea revoluției, cum a fost și peisajul „Biserica translată”, prin care artistul Ion Hulțoană a evidențiat

nemulțumirile drept-credincioșilor față de ofensiva atee prin care defunctul regim comunist și-a atras nemulțumirea unei importante părți a populației față de această politică.

În același sens, compoziția „Clopotul revoltei” a Ecaterinei Mihai, a sugerat plastic (și acustic) preludiul revoluției.

Lucrările Elenei Dăscălescu, prin tripticul „Cavalerii revoluției” a ilustrat la rândul-i prețul cuceririi libertății, plătit de cei peste 3000 de răniți pe baricade. Laurențiu Macarie, tot printr-un triptic, trei cruci de marmură asociate, a exprimat sugestiv relația profan-sacru ce a

revelat și caracterul creștin al revoluției din decembrie.

Ideea a fost reliefată și de „Eroii din decembrie” al Andanei Călinescu, care, prin recurs la abstract, a transpus în tehnica artei digitale dramatismul acelor tragice evenimente.

Afișul salonului realizat de cinci elevi ai Liceului de Arte Plastice „Nicolae Tonitza”, a prezentat (în maniera cine-varieteului), o emblematică oglindă a destinului prezent și viitor al poporului român, o sinteză a Salonului în totalitatea lui.

Ilie Roșianu



Mihai Mănescu

LIGA NAVALĂ ROMÂNĂ SCHIMB LA TIMONĂ

Adunarea Generală anuală a Ligii Navale Române, organizată în vederea evaluării activității și alegerii Consiliului Director Național, s-a desfășurat sâmbătă, 16 mai, la Cercul Militar Național, sala Ștefan cel Mare.

Din partea conducerii Ministerului Apărării Naționale a participat consilierul ministrului apărării, Ioan Mija. Alături de membrii filialelor din toată țara au fost invitați reprezentanți ai Statului Major al Forțelor Navale și din alte structuri asociative: Asociația Națională a Veteranilor de Război, Asociația Națională a Cadrelor Militare în Rezervă și Retragere, Asociația Națională Cultul Eroilor, Asociația Romană pentru Propaganda și Istoria Aeronauticii.

În deschiderea adunării, participanții au fost plăcut surprinși de mesajul copiilor din corul Triolet al Școlii bucureștene nr 87 Mihai Botez, coordonați de Arta Barbu. A fost un mesaj de salut, onoare și speranță care i-a animat pe cei prezenți.

Președintele Ligii Navale Române, Contraamiral (r) ing. Ioan Chiril, a prezentat evaluarea activității din ultimul an și programul activităților viitoare. Totodată și-a anunțat retragerea din funcția de președinte din motive medicale.

În cuvântul lor, participanții s-au referit la relațiile pe care asociația le dezvoltă cu alte instituții și chiar cu

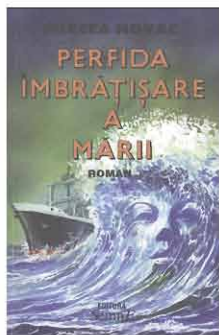
persoane publice din domeniul artei pentru a cultiva în societatea românească și, mai ales în rândul tinerilor, atașamentul pentru marină și tradițiile ei, facilitarea legăturilor permanente dintre specialiștii din domeniul fluvial și maritim, încurajarea creației literare și artistice cu tematică navală. S-au amintit și relațiile cu asociații din străinătate, cea mai recentă fiind oficializarea legăturilor cu Liga Navală a Statelor Unite, din ziua de 6 aprilie 2009.

Pentru funcția de președinte al Ligii Navale Române a fost propus contraamiralul de flotilă (r) Ioan Marian, cu o experiență de 20 de ani în informații militare, fost atașat militar în Japonia. După votarea sa în unanimitate, noul președinte a declarat că va milita pentru ideile novatoare și promovarea tradițiilor navale pentru generațiile viitoare.

La final, LNR a primit din partea invitaților felicitări cu ocazia aniversării, în luna martie, a 81 ani de la înființare. Cu acest prilej au fost oferite diplome și plachete, iar cei prezenți au primit revista Marea Noastră, aceasta având și o variantă în format redus pentru tineret, editată de Cercul Tineretului al Filialei București a Ligii.

Silvia Mircea (material preluat din „Observatorul Militar” nr.20)

Microunivers, pe ape



Legat indisolubil de mare și de oamenii săi, Mircea Novac, cu al său roman „Perfida îmbrățișare a mării”, nu-și dezice vocația de „scriitor al marinarilor”. Înzestrat cu un deosebit simț al observației umane, autorul creionează portrete de personaje, recompunând universul în care aceștia trăiesc, evoluează. În spațiul oarecum limitat, închis, al unei nave aflate în voiaj, în speță cargoul Moinești, marinarii, de la comandant la motorști, bucătar, brutar, oameni duri prin excelență, se vădesc a fi extrem de comunicativi, exteriorizați, debătându-și problemele deschis, fără ocolișuri, cu camarazii de pe navă.

Nici chiar inevitabilele furtuni, lipsurile inerente în cadrul unui voiaj de luni și luni, nu reușesc să-i deturneze pe membrii echipajului de la modul lor de a gândi.

Acordarea unui surplus la diurna de deplasare îi face să se bucure și să se comporte ca niște copii, după cum copilăresc este și gestul unuia dintre marinari de a se arunca în mare pentru a-i demonstra unui camarad calitățile sale de bun înotător, riscând să se înece sau să fie devorat de rechini sau cetacee, episod petrecut pe când scriitorul se afla pe pescadorul „Bahlu”.

Nimic din viața specifică a unei nave nu este ignorat de către scriitor. Defecțiuni tehnice inerente, carturile prelungite, așteptarea oamenilor în vederea măririi salariilor, afilierea în mijlocul apelor la sindicatul marinarilor, nostalgiile provocate de amintirea celor de acasă, încercările mai mult sau mai puțin reușite ale oamenilor mării de a se adapta la noile norme democratice de viață, îl fac de multe ori pe autor să „sară” peste mese, pentru ca la sfârșitul unei zile de observații și note, să se scufunde într-un somn profund, în pofida cabinei zgomotoase și insalubre.

Cu toate acestea, la întâlnirea cu cargoul „Adjud”, unde va fi transbordat și va avea condiții de lucru și cazare infinite mai bune, se desparte de echipajul de pe „Moinești”, plin de regrete, dar cu bucuria că va naviga în continuare, va fi în mod nemijlocit în contact cu marea, perfidă și iubită în același timp, după cum afirmă autorul.

Stilul direct, colocvial, fără inutile lungimi, buna și viabila creionare a trăsăturilor caracteriologice ale personajelor, recomandă romanul semnat de Mircea Novac, apărut la editura „Semne”, drept o lectură incitantă, plină de nerv, o provocare adresată celor pentru care marea exercită o permanentă fascinație.

Dragoș Ciobanu

ȚI-ADUCI AMINTE?...

Lumina ne-a pictat trupurile timide în culori pastelate, și-a muiat pensula'n curcubeu alungând norii încruntați, din marmură am prins forme și viață, ne-am șlefuit în maluri. Alge balerine ne-au încântat irisul obosit cu unduiri fine, nuduri leneșe mișcate de arcușul viorii Dunării. Picături îndrăznețe ne-au umezit scoarta obosită. Stuful înalt, palid, subțire se înclină înaintea noastră cu mișcări line formând tunel printre virgine valuri. Rădăcini și trunchiuri plutind leneșe, ignorându-ne bărcile îmi aduc aminte de rădăcina mea.

Am prins viața din viața ta...

Simt izul naturii ce-mi inundă simțurile înmiresmându-mi sângele cu miros puturos, amar. Penetrez inima pământului, ce uitasem că încă mai bate. Mă scurg prin venele ei. O simt în palma mea, printre degetele mele se scurge esența vieții în care-mi privesc chipul șters, amintirea de mâine a unui ton nedefinit, reântors la culoare cândva.

Am uitat de tine, am uitat de mine, am uitat și de umbra mea și totuși, m-am întors să-ți sărut obrazul obosit, să-ți mângâi buzele setoase în brațele unei sălcii bătrâne.

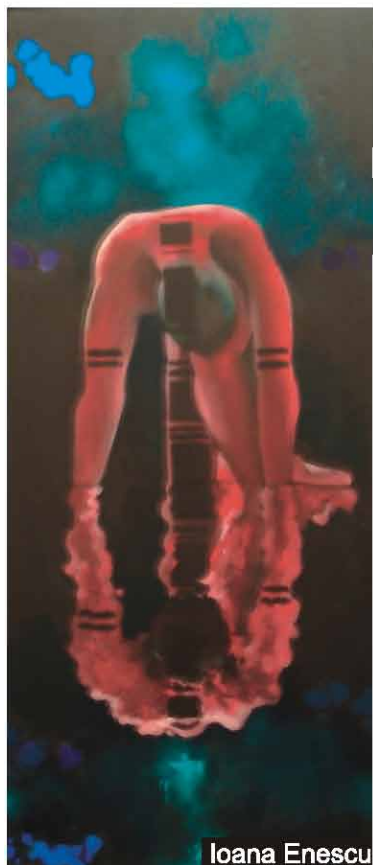
Ți aduci aminte de mine? Am fost aici cândva...

Râvnesc la valsul pelicanilor ce mă ignoră, cântecul păsărilor libere aș vrea să fie cântul meu, în fiecare zi când mă dizolv în universul tău. Mă simt doar un fir firav din tine rătăcind

fără să știu de ce. De unde vin și unde mă îndrept mireasa mea? Ești ploaia mea de viață ce-mi este absorbită în pori setoși de tine, cu nudul tău îmi mângâi haina sufletului rățacit în esența ta. Trupul mi-e setos de lacrima soarelui.

Ți-aduci aminte de mine? Am fost aici cândva...

Camelia Olteanu



Ioana Enescu

RAPORT

Pirații somalezi atacă pe baza informațiilor primite de la Londra

Pirații somalezi își selectează țintele pe baza unor informații despre navele care trec prin Golful Aden și Oceanul Indian de la informatori aflați la Londra, potrivit unui raport militar publicat recent.

Raportul, distribuit statelor care participă la operațiunea anti-piraterie din Golful Aden, arată că informatorii britanici țin legătura permanent cu somalezii cu ajutorul telefoanelor prin satelit.

Astfel, ei află detalii utile despre încărcătura și naționalitatea echipajelor navelor ce ajung în apropierea coastelor Somaliei, informează Sky News.

Un argument care să susțină această ipoteză este faptul că pirații evită să atace vasele sub pavilion britanic. În prezent, 16 nave și 285 de marinari se află în mâinile piraților. Între aceștia sunt și 16 români.

*Articol trimis de Comunitatea virtuală
a românilor din Marea Britanie.*



Valeriu Stoica



Elena Dăscălescu

Edgar Cayce și viziunile sale senzaționale despre Atlantida

Despre Atlantida nu există de-a lungul istoriei decât scrierile lui Platon “Critias” și “Timeu”, neluând în considerație diverse referiri la acest subiect. Edgar Cayce, fără să cunoască ce a scris Platon, începând cu anul 1924 și până în 1944, a avut comunicări extrasenzoriale ce cuprindeau informații detaliate despre acest continent dispărut. În biblioteca de la Fundația Cayce există 2.500 de lecturi, cum erau numite aceste comunicări, care se referă la Atlan-

tida, cu un conținut informațional incredibil.

În 1934, el spunea despre acest continent că s-a situat între Golful Mexic și Marea Mediterană, în zona Oceanului Atlantic. Urme vizibile ale civilizației atlante există în Pirinei, Maroc, Hondurasul britanic, Yucatan, America, Antilele britanice. Bahamas reprezintă o parte vizibilă și astăzi a vechii Atlantide. Dacă s-ar efectua sondege geologice în apropiere de Bimini sau pe unde trece Gulf Stream,



Gavril Mocenco

s-ar descoperi cu siguranță dovezi hotărâtoare. Pământul, ființa vie, de-a lungul existenței sale a suferit numeroase transformări. Multe teritorii au dispărut, multe au apărut ca apoi să dispară din nou. La început, oamenii populau zona Carpaților și Caucazului, Tibetului, Mongoliei și Saharei, în regiunea superioară a Nilului. Această epocă a existat acum 10,5 milioane de ani, populația Terrei numărând atunci 130 milioane de oameni.

În New Mexico, există grote de acum o sută de mii de secole. În vremea lui Cayce, știința susținea că vechimea omului este de câteva milioane de ani, astăzi însă descoperirile făcute recent îi dau dreptate acestui profet. "Potopul lui Noe" despre care relatează Biblia, este plasat de Edgar Cayce în perioada când exista Atlantida, acesta având loc acum 22.600 de ani, când s-au declanșat mari erupții vulcanice. Înainte de a fi zguduit de primele erupții, Atlantida era un continent mare. După primul cataclism, la extremitatea lui sudică, s-au format insule, fărâmițându-se astfel întregul. Atlanții au ajuns la o civilizație superioară, marcând ulterior viața popoarelor din țările în care s-au refugiat o dată cu scufundarea totală a continentului.



Dan Truică

Atlanții aveau pielea roșie, de unde ulterior și numele de rasa roșie.

Cayce spunea că în acea vreme formele corpurilor erau mai mult forme de gânduri, adică se puteau proiecta în direcția în care lua forma în gând dezvoltarea lor. Cred că, folosind un limbaj din domeniul paranormal, acest lucru se traduce prin dematerializare și materializare sau teleportări. Entitățile încarnate erau la început hermafrodite, înainte de apariția lui Adam pe Pământ. "Prima separare a sexelor a avut loc în Atlantida". În acea perioadă, nu se lucra pentru a avea din ce trăi, ca astăzi. Unii atlanți erau serviți de niște roboți semiumani sau semianimali, creaturi de genul sclavilor care

aparțineau unor indivizi sau unor grupuri. Aceștia pot fi comparați cu animalele domestice de astăzi cum sunt calul, măgarul, câinele, pisica, vietăți care sunt dependente de stăpân.

Cei cu forma complet umană erau împărțiți în două grupuri: Copiii Legii lui Unul și Fiii lui Belial, adică în Buni și Răi. Rivalitatea dintre ei va duce într-un final la sfârșitul Atlantidei. Pe măsură ce trecea timpul, înfățișarea fizică a atlanților evolua către forma umană de astăzi. Atât acele ființe robotice, cât și atlanții cu formă umană erau de statură variabilă, de la pitici până la giganți. “Căci existau giganți pe Pământ în acea vreme, oameni care măsurau până la 10 -12 picioare

înălțime (3-3,5 metri), fiind foarte bine proporționați. Printre toate aceste corpuri existau unele cu o formă mai bine adaptată, aveau talia ideală, atât masculină cât și feminină, întrucât începuse deja separarea sexelor. Modelul perfect a fost cel al lui Adam, în momentul în care acesta a apărut”.

Cayce amintea în comunicările sale și despre schimbarea axei polilor, care s-ar fi produs de mai multe ori pe Pământ și se va mai produce, lucru ce ne preocupă în prezent pentru că va aduce schimbări radicale în viața desfășurată pe Terra.

Lecturile lui Cayce mai descriu o societate Atlanta foarte avansată din punct de vedere tehnologic, dar nesăbuită. Energiile descoperite și



Minu Movilă

folosite în acea perioadă, cele ale razelor solare amplificate de cristale, ale gazelor, cele electrice, energia aburului, cele care provoacă radiații, materialele explozive inventate încă din acea perioadă erau întrebuințate de către cei Răi în scopuri distructive. La un moment dat folosirea acestor energii de către Fiii lui Belial a provocat primul dintre cataclisme, o erupție vulcanică atât de puternică încât și continentul s-a fărâmițat în mai multe insule. Se întâmpla în anul 50700 î.Hr. Și era prima etapă din dispariția sa, când au rămas din el cinci insule. După a doua etapă din anul 28200 î.Hr., au mai dispărut două insule, iar în anul 10600 î.Hr. mișcările tectonice și inundațiile dezastruoase au “desăvârșit” dispariția completă și a ultimelor trei insule. Era perioada apogeei tehnicii, fiind cunoscute atunci aparatele performante de zbor, televiziunea, înregistrarea vocii, dezintegrarea atomului, “raza morții” (raza laser). “Capacitatea de a folosi... aceste elemente care sunt în interiorul energiilor Univer-sului a adus în acea perioadă forțe care au provocat distrugerea țării... totuși puterea unor astfel de energii este cea care face să se nască lumile.” S-a folosit și în acea perioadă energia atomică, însă nu se știe sub ce formă și în

ce mod a fost întrebuințată.

Atlantii ajunși în Yucatan au creat civilizația maya. În America de Nord s-au instalat în New Mexico, Arizona și Colorado, ajungând până în Mississippi și Ohio. Ei au influențat religia triburilor indiene. Arhivele religioase ale atlanților și dosarele lor ce cuprindeau descoperirile științifice importante au fost salvate de la pieire înaintea scufundării continentului, fiind duse în Egipt, Honduras și Yucatan.

Cules de Laurențiu Macarie



Ion Hulțoană

PE ȚĂRM

Îmi odihnesc trupul
Pe nisipul tău.
Îmi clătesc privirea,
În lumina solară...
Fără remușcări.
Ascult
Muzica valului,
Cântată în drum spre mal,
Pe struna unei scoici.
Și,
Din linștea fără-nțeles
Dinlăuntru-mi,
Se naște ca un zbor de pescăruș

O întrebare:
*Cine mă va ajuta să mă ridic
Din amintiri
Dacă pleci?*
Apusul îmi scrie răspunsul pe cer:
Speranța unei alte veri.

Loredana Bianca Aspru – 16 ani
Aninoasa – Jud. Hunedoara



Elena Dăscălescu